

Beskrivning

Flexibelt förkomprimerat fogband med öppna celler baserat på polyuretanskum. Bandet är impregnerat med konstgjord harts som motverkar brand och insidans kant har impregnerats för att ge ångtätande egenskaper.

Förpackning

58/6-10 (small) 8 m x 4 rullar

58/8-15 (medium) 6 m x 4 rullar

58/10-20 (large) 5 m x 4 rullar

58/15-30 (xl) 3 m x 4 rullar

88/6-10 (small) 8 m x 3 rullar

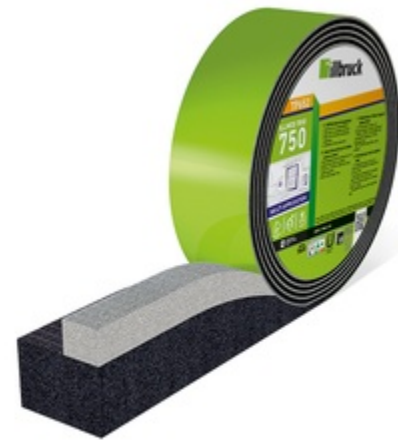
88/8-15 (medium) 6 m x 3 rullar

88/10-20 (large) 5 m x 3 rullar

88/15-30 (xl) 3 m x 3 rullar

Teknisk information

Egenskap	Standard	Värde
Klass impregnerade band	DIN 18542	Klass MF1
Värmeledningsförmåga	DIN 52612	$\lambda = 0.048 \text{ W/m.K}$
Värmeomgångskoefficient - U-värde	DIN 52612	58 mm band 0,8 W/(m ² .K) 66 mm band 0,7 W/(m ² .K) 77 mm band 0,6 W/(m ² .K) 100 mm band 0,5 W/(m ² .K)
Diffusionsmotstånd	DIN EN ISO 12572	Sd < 0,5 m
Luftgenomsläpp	DIN EN 12114	$a \leq 0,1 \text{ m}^3 / [\text{h.m.}/\text{daPa}]n$
	EN 1026	
Slagregnsmotstånd	EN 1027	750 Pa
Reaktion mot eld	DIN 4102	B1
Ljudtätning	DIN EN ISO 717-1	66/8-15 i 15mm bred fog RS,w 41dB (Endast band) RS,w 58dB (En sida täckt med puts) RS,w 57dB (En sida täckt med mjukfog)
Kompatibilitet	DIN 18542	Garanterad enligt BG1 DIN 18542. Inga tecken på korrosion med järn, zink, stål, galvaniserad plåt och koppar. Ingen skadlig påverkan ihop med betong, skum, murbruk, tegel, kalksandsten, hård PVC, plexiglas eller trä. För material innehållande lösningsmedel och mjukgörare begärs att kompatibilitetstest utföres
Temperaturbeständighet		-30°C till +80°C
Användningstemperatur		Kan användas i alla temperaturer. Expansionstiden påverkas av temperatur och RH
Rörelseupptagning		Högelastisk
Övermålningsbarhet		Ja med de flesta på marknaden förekommande diffusionsöppna akrylatfärger. Övermålad färg kan spricka då den normalt ej kan följa med i fogens temperaturberoende rörelser.
Kemikaliebeständighet		Ej i kontakt med lösningsmedel och frätande kemikalier
Lagringstid - temperatur		1 år vid +1°C till +20°C, i oöppnad förpackning



TP652

illmod Trio+



[Translate to Svenska (se):]

[Translate to Svenska (se):]



Utvecklat för att möta passivhustillverkarnas krav på fullständig tätning och isolering av fönster och dörrar enligt principen öppen utåt och tät inåt.

Fördel

- "Allt i ett" funktion; - Lågt U- värde - Öppen slagregnstät och UV beständig utsida - Termiskt isolerande kärna - Ljuddämpande
- Klarar ställmätt upp till 30 mm
- Enkel att installera då en sida är självhäftande
- Kan installeras i alla väder

Förberedelse

- Torka av ytorna från smuts och väta.
- Välj rätt dimension t.ex. vid ett ställmått på 8 mm används 5-10 mm bandet, är det 12 mm mellan karm och väggregel används 10-20 mm bandet.

Installation & montering

- Fönster och Fönstertyper
 - På aluminiumbeklädda fönster monteras bandet på träkarmen, strax innanför aluminium delen på karmen.
 - På övriga fönster monteras fogbandet minst 15 mm in på karmen så att en luftspalt bildas framför bandet när eventuellt beslag/foder monteras runt fönstret.
 - Om beslag/foder ej monteras så monteras band så att det blir estetiskt riktigt.
 - Sekundärtätning rekommenderas alltid typ/ME404/ME402/ME508 för att skydda fukt känsliga detaljer.
- Montage på Fönster
 - Kapa de första 25 mm på bandet, även de sista 25 mm på bandet (här är bandet hårt och fasat och kommer ej att svälla ordentligt).
 - Kapa bandet med ett övermått på 1-2% (1-2 cm/meter band). Bandet krymper när skyddstejpen avlägsnas.
 - Det grå trappstegsskummet skall vända inåt.
 - En kapad längd band placeras i botten på fönsteröppningen. Om möjligt undvik att göra åverkan på bandet för eventuell pallning. Om man måste göra åverkan på bandet vid pallning så skär bort så lite band som möjligt.
 - Övriga tre kapade längder tejpas direkt på fönstret. Bandet i toppen centreras på fönstret och kanterna viks ner längs sidan på fönstret.
 - Eventuella hål för adjufix tas med hålsåg eller kniv så att adjufixen ej pressar mot bandet.
 - Montera sedan fönstret och vik tillbaka upp ändarna på det övre bandet så att skarvarna kan expandera ordentligt.

När fogbanden har expanderat så kontrolleras skarvar, alla 4 vinklar, hörnor och även vid pallbrickor så att inga glipor finns.

- Eventuella glipor fylls med SP519 alternativt SP054.
- Önskas extra ljud, luft-tätning och/eller diffusionstättning så foga på insidan med SP519, SP525 alternativt SP054, direkt på bandet eller genom att använda bottningslist (PR102).

Observera

- Banden kan sättas i alla väderlekar och har inga begränsningar av temperatur eller fukt, men vid varm väderlek kommer banden att expandera snabbt och tvärtom vid kall väderlek.
- Vid montering i varm väderlek kan banden behöva kylas i ex. kylväska för att ge mer tid för montering.
- Vid kall väderlek tar expansionen lång tid men kan påskyndas genom att försiktigt värma banden med värmepistol, aldrig med öppen låga. Under de årstider då expansionen tar tid behöver bandet fixeras med kilar till dess att de expanderat och sitter av sig själva varefter kilarna tas bort.
- Bra temperatur att lagra banden är +1 till +20 C om möjligt, banden går att lagra kallare men ta in banden i rumstemperatur ett dygn innan installationen av banden.
- När man använder fogband för fönstertätning och önskar extra ljud och luft-tätning så foga på insidan med SP519, SP525 alternativt SP054, direkt på bandet eller genom att använda bottningslist (PR102).
- Om det fogas mot plastfolie, använd SB012/SB014), alternativt tejp, ME315.
- Applicering under mark är ej lämplig.

Hälsa och Säkerhet

Läs noga säkerhetsdatabladet för produkten innan arbetet påbörjas.

Certifikat



Produktansvarig: Tremco CPG Sweden AB
 Tremco CPG Sweden produktspialister ger dig gärna råd innan arbete påbörjas.
 Tremco CPG Sweden AB följer Sveriges Fog- och Listerleverantörers Förenings allmänna leveransbestämmelser antagna 2006-09-21.



Tremco CPG Sweden AB
 T: +46 (0)31 570010

info-se@cpgeurope.com
 www.cpg-europe.com