

## Description

OT135 est une nouvelle génération de résine de scellement sans styrène, performante sur tous types de supports. OT135 est un produit bi-composant à prise rapide, composé d'une résine polyester et d'un durcisseur, le peroxyde de dibenzoyle. OT135 bénéficie d'un ETA 19/0540 dans le cadre des applications en maçonneries pleines (charges statiques, moyennes à élevées) et creuses (charges statiques, moyennes). Les tiges d'ancrages sont en acier galvanisé ou en acier inoxydable.

## Présentation

OT135 se présente en carton de 12 cartouches de 300 ml et buses mélangeuses adaptées.

Matériel d'application complémentaire : pistolet, tamis en polypropylène pour corps creux, écouvillon et pompe de nettoyage



## Conditionnement

Code Art.	Couleur	Pièces/Carton
502643	Sable	12 cartouches de 300 ml, avec buses adaptées

### Tamis

Code Art.	Dimensions	Unités/carton
502726	16 x 130 mm	100 pièces/carton
502727	16 x 85mm	100 pièces/carton

## Données techniques

M8	0,5 à 2kN	Fonction du support*
M10	0,5 à 2kN	Fonction du support *
M12	0,5 à 2,5kN	Fonction du support *
* cf EOTA n°19/0540		
Résistance à la température	-40°C à +50°C +80°C	Permanant En pointe
Température de stockage	+5°C à +25°C	
DLU	18 mois	

Température	Temps de manipulation	Temps de mise sous charge
Mini +5°C	18 min	2 h 25 min
+5°C à +10°C	10 min	2 h 25 min
+10°C à +20°C	6 min	1 h 25 min
+20°C à +25°C	5 min	50 min
+25°C à +30°C	4 min	40 min
+30°C	4 min	35 min

Support	Tige filetée Diam (mm)	Diamètre perçage (mm)	Tamis Diam x L (mm)	Profondeur de Perçage (mm)	Couple de serrage (Nm)
Maçonnerie creuse	M8	15	15/16 x 85	90	2
	M10	15	15/16 x 85	90	2
	M12	20	20 x 85	90	2
Maçonnerie pleine	M8	15		90	2
	M10	15		90	2
	M12	20		90	2

## Préparation

- La résine de scellement OT135 doit être appliquée sur support sec.
- Forer le trou au moyen d'un perforateur
- Nettoyer le trou avec l'écouvillon.
- Chasser la poussière à l'aide de la pompe soufflante (ou à l'air comprimé).

## OT135

### Résine de scellement sans styrène



### Domaines d'application

OT135 est spécialement formulée pour tous les scellements en corps creux ou pleins tels que définis dans l'EOTA n°19/0540.

Pour les autres briques en maçonnerie pleine et en maçonnerie creuse ou perforée, la résistance caractéristique des ancrages peut être déterminée par des essais sur chantier selon le rapport technique EOTA TR 053 et en tenant compte du facteur beta de l'annexe C1, tableau C4.

OT135 est particulièrement indiquée pour les scellements de volets, stores, portails, paraboles, enseignes et chauffe-eau.

### Avantages

- Faible odeur : pas de styrène
- Cartouche utilisable avec un pistolet standard pour mastic
- Facile d'emploi
- Prise rapide
- EOTA n°19/0540

## Résine de scellement sans styrène

### Mise en oeuvre

Se référer impérativement à l'EOTA n° 19/0540

#### Utilisation de la cartouche

- Dévisser le bouchon et couper l'embout de la poche.
- Introduire la cartouche dans le pistolet.
- Visser la buse mélangeuse.
- Ne pas utiliser les premiers centimètres de mélange.

#### Corps pleins

- Introduire la tige jusqu'au fond du trou, par un mouvement de rotation/translation en évitant au maximum les mouvements latéraux.
- Respecter le temps de mise sous charge qui varie en fonction de la température (cf EOTA n°19/0540)

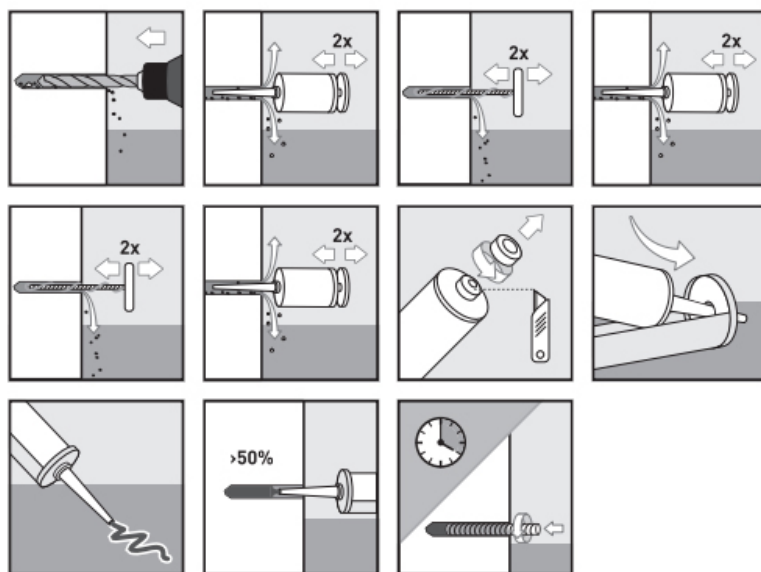
#### Corps creux

- Insérer le tamis dans le trou.
- Laisser ouverte la bague centreuse.
- Introduire la buse au fond du tamis puis reculer le pistolet d'une graduation sur la buse entre chaque pression sur la gâchette.
- Fermer le tamis avec la bague centreuse avant introduction de la tige.
- Introduire la tige jusqu'au fond du trou, par un mouvement de rotation/translation en évitant au maximum les mouvements latéraux.
- Respecter le temps de mise sous charge qui varie en fonction de la température (cf EOTA n°19/0540).

### A noter

#### Recommandations :

- L'OT135 n'est pas utilisable pour le scellement d'armature, en reprise de ferrailage et bétonnage.
- Il appartient aux maîtres d'oeuvre et au BET de vérifier que l'ouvrage support est bien apte à reprendre les charges apportées par la fixation. Ceci est particulièrement vrai pour les matériaux creux dont la résistance peut être faible et très variable.
- Par ailleurs l'entreprise de pose doit parfaitement respecter les données de pose définies dans l'EOTA n°19/0540.
- tremco illbruck décline toute responsabilité en cas de dommage dus au non respect du mode d'emploi, à un sous-dimensionnement du scellement par le client, à l'insuffisance de la capacité de charge du matériau support, à des erreurs d'application ainsi qu'à tout autre élément inconnu du fabricant.



### Précautions d'hygiène et de sécurité

- Travailler uniquement dans des locaux bien aérés.
- Ne pas fumer.
- Porter des vêtements de protection.
- Protéger les yeux et porter des gants de protection.
- Protéger largement la zone de travail de papier ou d'une feuille plastique.
- Consulter la Fiche de Données de sécurité avant toute application sur notre site: [www.illbruck.com](http://www.illbruck.com)

#### Service Technique

Notre équipe de techniciens se tient à votre disposition pour tout renseignement complémentaire.

#### Informations importantes

Les informations contenues dans ce document sont des informations à caractère général qui n'ont pas valeur contractuelle. Les données techniques ne constituent aucune garantie en ce qui concerne les caractéristiques des produits. Compte-tenu la diversité des matériaux employés, des procédés d'application et des conditions d'utilisation, qui échappent à notre contrôle, des essais spécifiques sont

recommandés avant toute commande.

Les informations et illustrations figurant sur ce document sont basées sur les caractéristiques techniques en cours et sur notre expérience au moment de l'établissement de ce document, arrêté à Février 2020. Le fabricant se réserve le droit de modifier les caractéristiques techniques de ses produits à tout moment. Les conditions de garantie des produits sont régies exclusivement par nos conditions générales de vente. La responsabilité de la Société TREMCO CPG FRANCE SAS ne saurait être engagée sur la base des informations générales fournies par cette fiche produit.



**Tremco CPG France SAS**  
Valparc – Oberhausbergen CS73003  
67033 Strasbourg Cedex  
France  
T:+33 9 71 00 80 00

[info-fr@cpg-europe.com](mailto:info-fr@cpg-europe.com)  
[www.illbruck.com](http://www.illbruck.com)